



Jaarverslag Federatie Landbouw en Zorg 2013



Juni 2014

In dit jaaroverzicht worden de ontwikkelingen en activiteiten van de Federatie Landbouw en Zorg, die voor de Federatie respectievelijk de sector Landbouw en Zorg in 2013 van grote waarde zijn geweest, nader belicht.

Inhoudsopgave:

Inhoudsopgave:

1. Inleiding	2
2. Ontwikkelingen van de sector	4
3. De speerpunten van 2013 en de realisatie	8
4. De belangrijkste activiteiten op een rijtje	12
5. Financieel	13
6. Het uitvoeren van de van de kennis- en innovatie agenda voor de sector	14
7. Het jaar van kansen, mogelijkheden en nieuwe samenwerkingsverbanden ihkv de Wmo	16

1. Inleiding

De Federatie Landbouw en Zorg (FLZ) is de landelijke brancheorganisatie voor de sector Landbouw en Zorg. Ze werkt aan professionalisering van de sector door o.a. toetsbare en transparante kwalitatief hoogwaardige zorg (Kwaliteitssysteem en het Resultaatmeetsysteem) op zorgboerderijen te bewerkstelligen, faciliteert regionale organisaties van zorgboeren en is aanspreekpunt voor stakeholders. De FLZ brengt landbouw en zorgpartijen bij elkaar, stimuleert hen tot samenwerken en is de aanjager van nieuwe perspectiefvolle ontwikkelingen. De FLZ ondersteunt haar leden om een duurzame positie in de zorgmarkt en maatschappij te realiseren.



De Federatie Landbouw en Zorg werkt vanuit de onderstaande missie en visie:

Missie

De missie van de Federatie Landbouw en Zorg Nederland is:

Het ondersteunen van de aangesloten zorgboeren bij het realiseren van een duurzame positie, samenwerking in de zorgketen en maatschappelijk werkveld. Zodat zij instaat zijn en blijven om zorg- en maatschappelijke hulpvragen van kwetsbare mensen te vervullen en hun een volwaardige plek te geven in de maatschappij. Samen met onze zorgboeren werken wij aan een vitaal platteland waar iedereen welkom is.

*Het motto van de Federatie voor 2013 is: **“Natuurlijke Zorg en Participatie van Mensen”.***

Visie

De Federatie Landbouw en Zorg heeft met haar aangesloten zorgboeren een visie ontwikkeld op het actief mee laten doen van mensen met een zorg of maatschappelijke hulpvraag. Dit alles gebeurt op een bijzondere plek waar door de agrarische bedrijvigheid, structuur, rust, natuur, omgaan met dieren en gewassen, de nuchterheid van de boer(in) en het (samen)werken met elkaar, op een natuurlijke wijze zorg, ontwikkeling en participatie van mensen met een hulpvraag tot stand komt.

Dat maakt 'Bij de boer, elke dag buitengewoon'!

In het jaarverslag 2012 is het jaar 2013 aangekondigd als het jaar dat in het teken zal staan van samenwerken en het versterken van onze belangrijkste netwerken. Samen sterk voor mensen met een zorg-en/of maatschappelijke hulpvraag was daarbij de drijfveer.

In dit jaarverslag geeft het bestuur een toelichting op de gang van zaken bij de Federatie en het door het bestuur gevoerde beleid.

2013 is het jaar geweest van het langzaam zichtbaar worden van de effecten en kansen van de ontwikkelingen van de structuurwijziging van het zorglandschap, die gepaard gaat met grote bezuinigen (transitie AWBZ – Wmo). Maar ook een jaar met veel vragen, onzekerheid en het maken van (persoonlijke) keuzes door zorgboeren over de te leveren zorg – en dienstverlening en continuïteit van hun zorgboerderij.

Samen met andere brancheorganisaties heeft de Federatie haar zorg uitgesproken over de voorgenomen maatregelen en in het belang van de sector hiertegen protest aangetekend. Met o.a. als resultaat het schrappen van de dagbesteding in 2014 en de wijziging van de 10-uursmaatregel voor lopende pgb's.

Voor 2013 was het motto: 'Natuurlijke Zorg en Participatie van Mensen' waarbij het accent lag bij het in beeld brengen van de meerwaarde van de zorgboerderij voor mensen en de samenleving in de breedste zin van het woord en daarmee een antwoord geeft op o.a. de eerder genoemde transitie van AWBZ naar Wmo, waarbij onze sector een belangrijke rol kan spelen en het verschil kan maken, door te laten zien wat hoogwaardige en betaalbare ondersteuning van mensen met een zorg en maatschappelijke participatievraag inhoudt. De betekenis van de sector Zorglandbouw voor de samenleving willen we 'in de etalage' blijven zetten; de in 2013 gerealiseerde NRC Special Zorglandbouw, de factsheet Gemeenten en Zorgboerderijen (RIVM) en diverse rapportages o.a. het programma 'Op Eigen Kracht' (Nieuwsuur), zijn daar sprekende voorbeelden van.

Naast de vele onzekerheden en vragen bieden de ontwikkelingen ook kansen om met elkaar nieuwe concepten te realiseren die antwoord kunnen geven op nieuwe zorg en maatschappelijke hulpvragen. In 2013 zijn hiervoor belangrijke stappen gezet en is er naast het verlenen en verbeteren van zorg, met elkaar o.a. gekeken naar mogelijkheden van de Zorgboerderij als een omgeving voor leren en werken, passend onderwijs en als mogelijke buurtvoorziening ter vitalisering van het platteland.

Het met elkaar nadenken en ontwikkelen van nieuwe concepten in combinatie met de verdere professionalisering, versterking van kwaliteit, effectmeting en de borging van kwaliteit/kwaliteitsbewaking en het versterken van onze belangrijkste netwerken is in 2013 concreet vormgegeven.



2. Ontwikkelingen van de sector

Grote uitdagingen en kansen voor de sector

Uitdagingen en kansen:

De veranderingen in de zorg-en begeleiding voor mensen, als gevolg van de decentralisatie van verantwoordelijkheden en taken van de Landelijke Overheid naar de gemeente: zijn in het afgelopen jaar steeds meer zichtbaar geworden.

Waarbij naast de onzekerheid die de wijzigingen met zich meebrengen, ook nadrukkelijk de kansen en mogelijkheden met elkaar zijn besproken. En omdat onze Zorgboeren en -boerinnen als gevolg van de veranderingen veel meer met de gemeenten te maken krijgen, hebben zij zichzelf, samen met anderen in het afgelopen jaar beter zichtbaar gemaakt voor die gemeenten. Die zichtbaarheid zal in de komende jaren ook een belangrijk speerpunt zijn voor de FLZ-leden, om zich als zorgboer(in) te profileren als zorgverlener die mensen met een zorg-en/of maatschappelijke hulpvraag ondersteunt op die bijzondere buitenplek. Daarnaast blijft de samenwerkingsrelatie met de zorgverzekeraars en zorginstellingen van zeer grote waarde voor het kunnen blijven verlenen van zorg voor kwetsbare mensen.

Waarbij het 'er toe doen' van kwetsbare mensen, het zinvol kunnen deelnemen aan de samenleving het doel blijft en die mensen op basis van hun eigen keuzes de zorgboerderijen kunnen blijven bezoeken en zo op hun eigen niveau in staat zijn om met succes en naar tevredenheid mee te (blijven) doen in de maatschappij, ook na 2013.

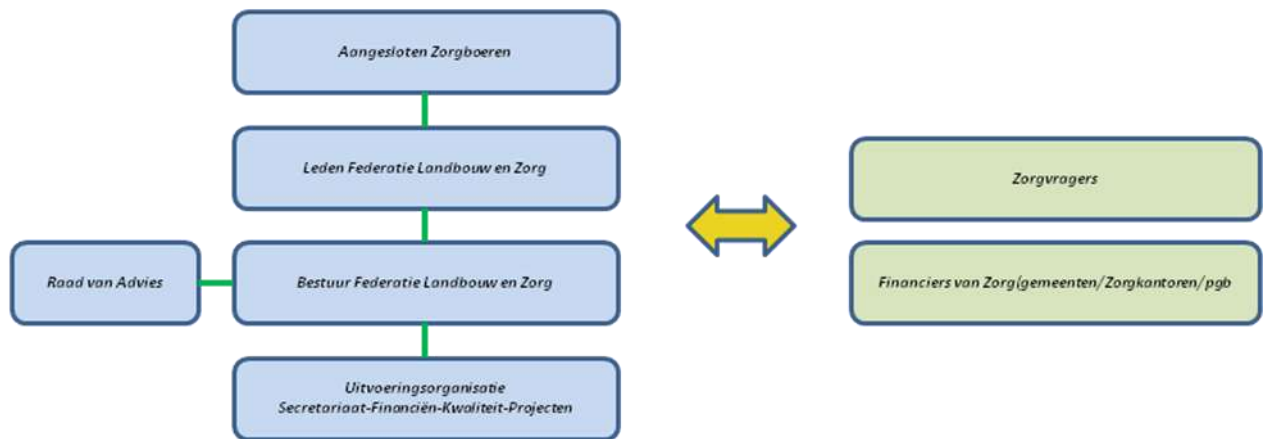
Er zijn met elkaar meerdere stappen gezet in de verdere professionalisering van de sector Zorglandbouw. De kracht zit in het continue besef, dat het altijd beter kan. Elkaar blijven aanspreken op verbeteringen van kwaliteit van zorg en de ontwikkeling van mensen. En dit laten zien. Dat is en blijft onze kracht!

Ontwikkeling aantallen aangesloten zorgboeren 2012-2013

Leden FLZ	Aantal aangesloten zorgboeren	
	2012	2013
Vereniging van Zorgboeren Fryslan (onderdeel BEZINN)	(50)	52
Vereniging Zorgboerderijen Groningen (onderdeel BEZINN)	(32)	33
Vereniging zorgboeren Drenthe (onderdeel BEZINN)	(60)	64
Stichting Landzijde Noord Holland	(95)	99
ZLTO Noord Brabant, Zeeland, Gelderland Zuid	(119)	127
Bezig Gelderland	(56)	55
Vereniging Zorgboeren Overijssel	(65)	79
Vereniging Zorgboeren Rivierengebied	(25)	23
Zorgboeren Zuid Holland	(24)	27
Vereniging van zorgboeren Zuid Holland	(24)	26
Vereniging van Utrechtse zorgboerderijen	(18)	17
Vereniging zorgboeren Oost-Gelderland	(29)	28
Vereniging Zorgboerderijen Flevoland	(18)	21
LLTB (Limburgse Land - en Tuinbouworganisatie)	(50)	57
LTO Noord	(22)	20
Totaal aantal leden per (31 december 2012) en 31 december 2013	(689)	728

Overzicht van de leden van de Federatie Landbouw en Zorg (aantal per 31-12-2013)

Het aantal aangesloten zorgboeren is in **2013** gestaag toegenomen, van 689 per 31-12-2012 naar 728 per 31-12-2013. De belangrijkste reden daarvan is dat zorgboeren, die eerder twijfels hadden, toch kiezen voor aansluiting bij de Federatie en daarmee voor het werken met het FLZ kwaliteitssysteem en toewerken naar het Keurmerk "Kwaliteit laat je zien". Daarnaast is er ook instroom van zorgboeren die nieuw met een zorgboerderij starten of die eerder kozen om niet in een samenwerkingsverband op te trekken. Gedurende 2013 zijn ook eerder uitgeschreven zorgboeren weer opnieuw aangemeld zodra zij hun kwaliteitssysteem op orde hadden. De verwachting is dat het aantal bij de FLZ aangesloten zorgboeren in 2014 verder zal stijgen naar ruim 760.



Organogram Federatie Landbouw en Zorg

Ontwikkelingen Kwaliteit(system) 2013

Kwaliteitsdoelstelling FLZ

De Federatie Landbouw en Zorg heeft als doelstelling te bewerkstelligen dat professionele en kwalitatief hoogwaardige zorg op zorgboerderijen tot stand komt. De geboden zorg is toetsbaar en transparant.

De verdere implementatie van het gedigitaliseerde Kwaliteitssysteem en het ResultaatMeetsysteem, heeft in 2013 een belangrijke bijdrage gehad in de verdere professionalisering van de Zorglandbouw.

In 2013 hebben we een aantal belangrijke stappen gezet met betrekking tot het kwaliteitssysteem.



- Het implementeren van de webapplicatie van het kwaliteitssysteem 4.1 en het ontwikkelen van een uniek cliënttevredenheidsmeetsysteem (ResultaatMeetsysteem) is in 2013 verder vormgegeven.
- Op 31 december 2013 werken 611 zorgboeren actief met het kwaliteitssysteem (zijn tenminste geëvalueerd). Hiervan hebben 435 het keurmerk Landbouw en Zorg “Kwaliteit laat je zien” en daarnaast hebben nog 19 zorgboerderijen het HKZ keurmerk zorgboerderijen.
- Op het totaal van de 728 aangesloten zorgboeren is percentage keurmerkhouders daarmee gestegen naar 62% (2012 43%) Het aantal zorgboeren dat werkt met het kwaliteitssysteem is gestegen naar 84% (2012 75%).

- De kwaliteitsdoelstellingen van de FLZ zijn t.a.v. het certificeren van de aangesloten zorgboeren voor ca. 98% gehaald. Een zeer klein deel van de zorgboeren heeft niet op tijd aan haar verplichting voldaan waarmee deze over de jaargrens zijn heengelopen. Hierbij was dan sprake van een zwaarwegende oorzaak die uitstel heeft gerechtvaardigd. Zonder zwaarwegende oorzaak heeft niet voldoen aan de verplichting geleid tot uitschrijving van de zorgboerderij bij de Federatie. Een belangrijk aantal hiervan zal in de loop van 2014 alsnog terugkeren en dan aan de verplichting hebben voldaan.
- In totaal zijn er in 2013: 147 evaluaties, 222 audits en 537 beoordelingen jaarverslagen afgerond.
- Erkenning Branche RIE zorgboerderijen
In 2013 is er in nauwe samenwerking tussen Stigas (de Preventiedienst voor de agrarische en groene sectoren), de sociale partners (werkgeversorganisatie en vakbonden) en de Federatie Landbouw en Zorg het ‘Branchespecifieke RIE-instrument’ voor de zorgboerderijen geactualiseerd. Hiermee beschikt de sector weer voor drie jaar over een “Erkent” RIE-instrument.
Meer informatie vindt u op www.rie.nl.
- Publicatie Jaarverslagen kwaliteitssysteem: sinds 2013 worden alle jaarverslagen (beginnend over het kalenderjaar 2012) bij de boerderijpresentatie op www.zorgboeren.nl gepubliceerd.
- Voor de jaarverslagen over 2013 is een uitgebreide handleiding opgesteld. Hierin is per onderwerp aandacht gegeven aan: de norm, de uitleg van de norm en verdere (achtergrond) informatie. Deze handleiding is opgesteld naar aanleiding van de evaluatie met de beoordelaars van de jaarverslagen en de ervaringen vanuit de zorgboeren.
- Opleiding auditoren: Alle betrokkenen in de audit, evaluaties en beoordelingen zijn verplicht om ten minste drie van de zes geplande (periode 2013-2014) intervisie bijeenkomsten bij te wonen. Hiermee wordt voortdurende gewerkt aan kwaliteitsverbetering, kennisvergroting en een eenduidige beoordeling.
- Kwaliteitsbewaking: t.a.v. de regionale en landelijke rol en verantwoordelijkheid in het kader van kwaliteitsbewaking zijn een aantal beperkte stappen van bewustwording gezet. Het belangrijkste doel daarbij is: ontwikkeling deskundigheid, wat je landelijk communiceert, is ook lokaal/regionaal herkenbaar, voelbaar, zichtbaar. Met als resultaatdoelstelling: Te komen tot een afspraak tussen de regionale organisaties en het bestuur van de FLZ over het organiseren van ondersteuning (landelijk en regionaal), aan de aangesloten zorgboeren bij het invullen, van de verplichte onderdelen van het Kwaliteitssysteem.

3. De speerpunten van 2013 en de realisatie



Positionering

De veranderingen in de zorgregelingen: de effecten van de overheveling van de begeleidingstaak uit de AWBZ naar de Wmo, en de voorgenomen bezuinigingen PGB op de zorgverlening en continuering van de bij de Federatie aangesloten zorgboerderijen zijn in 2013 belangrijke speerpunten geweest.

Om de gevolgen van de voorgenomen veranderingen, waar mogelijk te beïnvloeden, heeft de FLZ haar belangenbehartigings- en communicatieinspanningen o.a. gericht op:

- *Platform Koepels zorgaanbieders.* De FLZ neemt deel aan het Platform Koepels zorgaanbieders. Waar met de belangrijkste stakeholders het transitieproces AWBZ-WMO met het Transitiebureau van het ministerie van VWS wordt besproken en met praktijkvoorbeelden (door diverse zorgboeren ingediend) wordt aangegeven wat de (negatieve) effecten zijn van het voorgenomen beleid, wat daarvan niet werkt en wat er verbeterd moet/kan worden.
- *Lobby-activiteiten hebben effect!* In het afgelopen jaar zijn er tal van lobbyactiviteiten door de FLZ in samenwerking met andere belangenorganisaties ingezet om de politieke besluitvorming t.a.v. dagbesteding in 2014 te beïnvloeden. Door o.a. het versturen van het persbericht 'Grote zorgen over het schrappen van de dagbesteding', de praktijkvoorbeelden van zorgboeren over de effecten van deze maatregel, aan de Tweede Kamerleden, de staatsecretaris en minister van VWS en de Nederlandse dagbladen en nieuwsrubrieken is er een resultaat bereikt. Dagbesteding en persoonlijke verzorging blijft behouden In 2014 blijft dagbesteding en persoonlijke verzorging behouden. Dit in tegenstelling tot wat daarover in het regeerakkoord was opgenomen.
- *Positieve ontwikkeling besluitvorming 10-uursmaatregel pgb,* Lobby tegen 10uursmaatregel pgb succesvol voor bestaande pgb-houders! Is door Per Saldo bereikt, met ondersteuning van de cliënten- en belangen(branche)-

organisaties en vooral ook door de vele praktijkverhalen die deelnemers van de zorgboerderij hebben ingestuurd.

- *Werkbezoeken aan onze sector*

Het organiseren van diverse werkbezoeken aan zorgboerderijen om Tweede Kamerleden en andere bewindslieden te laten zien wat er op de Zorgboerderij aan zorg en dienstverlening wordt geboden, is in 2013 gecontinueerd. In 2013 heeft o.a. Tweede Kamerlid Sjoera Dijkers (PvdA) De Kwekerij in Osdorp bezocht en zijn ambtenaren van de Rekenkamer op bezoek geweest bij De Boerderij in Zoeterwoude.

- *De AWBZ-functies voor begeleiding en dagbesteding worden overgeheveld naar de gemeenten.* Deze functies van zorgboerderijen vallen dan onder de WMO.

Gemeentes en zorgboerderijen komen voor de opgave te staan om op een nieuwe manier invulling te geven aan de uitvoering van zorg. Belangrijk is om als betrokken partijen te komen tot een goede organisatiestructuur en nieuwe business- en verdienmodellen voor de zorgboerderijen.

Om adequaat en veerkrachtig in te kunnen spelen op al die nieuwe ontwikkelingen is er naast de verschillende publicitaire –uitingen(NRC Special, Nieuwsuur) door de Federatie in samenwerking met de WUR Wageningen in 2013, als onderdeel van de Ambitieagenda Kennis en Innovatie Zorglandbouw, de basis gelegd voor een brochure over de veranderingen in zorg, welzijn en arbeidsparticipatie en hoe je hier als zorgboerderij op kunt inspelen. De input hiervoor is opgetekend tijdens de in 2013 georganiseerde workshops, van zorgboeren, vertegenwoordigers van gemeenten, onderwijsinstellingen, de verschillende coöperaties en de Federatie. Naar verwachting zal de brochure begin 2014 gereed zijn en worden gedistribueerd onder de aangesloten zorgboeren.

Professionalisering

Het kwaliteitsdenken is verder gecontinueerd door o.a.:

- Sturing, stimulering door regionale organisatie van zorgboeren (FLZ leden) op het behalen door de bij hun aangesloten zorgboeren van de kwaliteitscertificering;
- Verdere implementatie van het digitale ResultaatMeetsysteem;
- Bewaking en borging van de kwaliteit van de aangesloten zorgboerderijen en de transparantie daarvan;
- De focus op de ontwikkeling van het kwaliteitsdenken en de effectmeting van kwaliteit door bewustwording en het concreet uitvoering geven aan de overeengekomen rollen en verantwoordelijkheden van de regionale FLZ-Leden en de landelijke FLZ t.a.v. de borging van kwaliteit van de verleende zorg;
- Erkenning Branche RIE zorgboerderijen. In 2013 is er in nauwe samenwerking tussen Stigas (de Preventiedienst voor de agrarische en groene sectoren), de sociale partners (werkgeversorganisatie en vakbonden) en de Federatie Landbouw en Zorg een 'Erkende Branche specifieke RIE' voor zorgboerderijen gerealiseerd. Meer informatie over de nieuwe RIE op www.rie.nl

Bestuurlijke en organisatorische structuur

In 2013 hebben de volgende bestuurswijzigingen plaatsgevonden

Bestuurswijzigingen in 2013

Dhr. IJ. Snoeij (penningmeester)(4 juli 2013 afgetreden)

Dhr. J. van Gorp (lid) (31 december 2013 afgetreden)

Dhr. H. Vollenberg (lid) (31 december 2013 afgetreden)

Dhr. J. van Beekhuizen(penningmeester) (1 december 2013 aangetreden)

De uitvoeringsorganisatie wordt ondersteund, ter versterking van het gezamenlijk draagvlak, door een aantal door de FLZ ingestelde commissies, te weten:

- De Begrotingscommissie
- De commissie Kwaliteitssysteem (continuering, bestaande klankbordgroep Kwaliteit)
- De commissie Kennis en Innovatie
- De commissie Communicatie

Communicatie

Ter verbetering van de onderlinge communicatie tussen de leden van de Federatie Landbouw en Zorg is een virtueel communicatieplatform ontwikkeld. Daarnaast zijn er andere gebruikerstools (verbetering website zorgboeren.nl) gereed gekomen, waardoor de communicatie met de samenleving(bezoek website) is verbeterd. Mede door de financiële impuls van Stichting DOEN is dit mogelijk gemaakt.

- *NRC Special Zorglandbouw, 'Zorgboeren vitaliseren de zorg'*

'Zorgboeren vitaliseren de zorg' met die kop opende zaterdag 21september 2013, de NRC Special Zorglandbouw, die als zaterdagbijlage van NRC handelsblad werd uitgebracht. De Federatie Landbouw en Zorg is heel blij met deze speciale uitgave, die veel mensen van binnen en buiten de sector heeft bereikt en laat zien wat de kracht is van de Zorglandbouw.

- *Nieuwsuur serie 'Op Eigen Kracht'*

'Op Eigen Kracht' aflevering één

Het programma Nieuwsuur heeft met een aantal uitzendingen onder de titel 'Op Eigen Kracht' nadrukkelijk aandacht gevraagd voor die maatschappelijke ontwikkeling en de effecten daarvan voor kwetsbare burgers.

'Op Eigen Kracht' aflevering twee

De Federatie Landbouw en Zorg heeft met het programma Nieuwsuur gesproken over de transitie, waarbij de Rijksoverheid stopt en de gemeenten het stokje overnemen, en de effecten daarvan op de begeleiding en dagbesteding voor deelnemers/cliënten van de zorgboerderij.

Nieuwsuur heeft in de uitzending o.a. de meerwaarde en de grenzen verkend van het begrip 'eigen kracht.'

- *Gezond & veilig werken in kleinschalige zorgvoorzieningen
'dat maakt zorg beter'.*

Onder die noemer heeft de Inspectie SZW van maart 2011 tot en met februari 2012 zorgboerderijen en andere kleinschalige zorgvoorzieningen

geïnspecteerd.

Het onderzoeksresultaat is door de Inspectie SZW in juni 2013 gepubliceerd en daarbij is o.a. door de Inspectie geconstateerd, dat de zorgboerderijen een positiever beeld lieten zien dan de andere kleinschalige zorginstellingen. Daarnaast is het oordeel van de inspecteur over de zorgboerderijen in het algemeen positief, met name over die zorgboerderijen die aangesloten zijn bij de Federatie Landbouw en Zorg. Extra aandacht vraagt de Inspectie voor de inventarisatie van meer cliëntgebonden risico's. Afgesproken is dat de Federatie Landbouw en Zorg de RI&E aan zal passen voor de cliëntgebonden risico's.

- *Velen zorgboeren en vele vrijwilligers Actief meegedaan aan NLdoet in 2013...*

Het Oranje Fonds steunt sociale initiatieven binnen het Koninkrijk der Nederlanden. Dat doen zij met geld, kennis en contacten. En met NLdoet. Want dan zetten zij de schijnwerpers op vrijwillige inzet. Zo laten zij zien hoe belangrijk actieve mensen voor de samenleving zijn. Vrijwilligerswerk vormt immers het hart van vele sociale initiatieven.

In 2013 waren tijdens NLdoet zo'n 310.000 Nederlanders actief bij 8.400 klussen en activiteiten. Waarvan honderden op zorgboerderijen.

- *Met een ondersteunende subsidie van het ministerie van VWS worden er in 2013, 2014 en 2015 een aantal communicatie versterkende activiteiten uitgevoerd, o.a.:*
 1. Organiseren van een landelijk communicatietraject (regionale bijeenkomsten) over de transitie AWBZ naar WMO, het integraal beleid van gemeenten, de innovatieve aanpak, de relatie met jeugdzorg, leerwerkboerderijen, de participatiewet e.d.
 2. Een factsheet ontwikkelen, waarin duidelijk wordt wat de meerwaarde en innovativiteit is van het aanbod in de kleinschalige zorg voor een diversiteit aan doelgroepen variërend van (dementerende) ouderen tot mensen met een beperking. Tevens kan de meerwaarde en rol die kleinschalige zorg heeft voor mantelzorgers en vrijwilligers in een veranderde zorgstructuur, in de factsheet geduid worden.
 3. De productie van een film(pje) Zorglandbouw(kleinschalige zorgaanbieders). De onderwerpen/thema's uit de ontwikkelde factsheet worden als input voor de film (animatieversie geniet de voorkeur)gebruikt. Daarnaast worden ook de diverse innovatieve ontwikkelingen in het veld van de Zorglandbouw/kleinschalige zorgaanbieders in beeld gebracht.

4. De belangrijkste activiteiten op een rijtje



In het jaar 2013 zijn de volgende opmerkelijke activiteiten gerealiseerd:

- *Aantal keurmerkhouders 'Kwaliteit laat je zien' gestegen met 19 %*
- *Uitrol van de regionale en landelijke rollen en verantwoordelijkheden die tussen de FLZ leden en de FLZ in het kader van kwaliteitsbewaking, zijn overeengekomen wordt meer en meer zichtbaar.*
- *De door de Federatie Landbouw en Zorg ingediende subsidieaanvraag bij het ministerie van VWS t.b.v. de communicatie van de transitie AWBZ – WMO (samen met de Zorgboeren in het Vechtdal en de brancheorganisatie van kleinschalige zorgaanbieders) is gehonoreerd.*
- *Het ResultaatMeetsysteem(RMS) is in de maand juli landelijk vrijgegeven.*
- *De webapplicatie van het kwaliteitssysteem wordt door de aangesloten zorgboeren steeds vaker gebruikt en als positief ervaren.*
- *Positieve ontwikkeling besluitvorming 10-uursmaatregel pgb*
- *Positief onderzoeksrapport Inspectie SZW. Gezond & veilig werken in kleinschalige zorgvoorzieningen met de titel 'dát maakt zorg beter'.*
- *Realisatie van 'Erkenning Branche RIE zorgboerderijen'*
- *Topsectorenbeleid Innovatie en Ambitieagenda voor de Zorglandbouw verder vormgegeven door o.a. het samen nadenken over nieuwe concepten voor de zorgboerderij te weten: ontwikkelen tot een volwaardige leeromgeving, arbeidsvoorbereidende/activerende organisatie en mogelijk inloophuis in krimp regio's*
- *Het RIVM (Rijksinstituut voor Volksgezondheid en Milieu) onderzoek naar consequenties van de overheveling van dagopvang van de AWBZ naar de WMO voor*

gemeenten, zorgboerderijen en mensen met dementie. Gaat de betrokken gemeenten mogelijk stimuleren om zorgvuldige en doordachte keuzes te maken ten aanzien van de zorg voor thuiswonende mensen met dementie en hun mantelzorgers

- *In de maand(juni) van de Zorglandbouw, hebben diverse zorgboeren hun bedrijf opengesteld voor het publiek om zo het unieke karakter van de zorgboerderij te laten zien en te laten beleven*
- *Uitgave van de NRC Special Zorglandbouw, 'Zorgboeren vitaliseren de zorg'*
- *'Live' gaan van het Virtueel communicatie platform van de Federatie Landbouw en Zorg*
- *Nieuwsuur geeft met serie 'Op Eigen Kracht' speciale aandacht voor kleinschalige zorgaanbieders waaronder de zorgboeren*
- *Vele zorgboeren en vrijwilligers actief meegedaan aan NLdoet*

5. Financieel

Het jaar 2013 is in financieel opzicht met een positief resultaat afgesloten.

Door o.a. een donatie van Stichting Fondsenbeheer Nederland en Stichting Doen zijn respectievelijk de investering t.b.v. de noodzakelijk digitalisering van het ResultaatMeesysteem en de bereikbaarheid/verbetering website zorgboeren.nl mogelijk gemaakt.

Verder verwijzen wij graag naar de jaarrekening van de FLZ 2013.

6. Het uitvoeren van de kennis- en innovatie agenda voor de sector



Samen Sterk

De Kennis en Innovatieagenda agenda voor Landbouw en Zorg bestaat uit 2 onderdelen.

1. Kennis en Onderzoeks-agenda voor Landbouw en Zorg door ZonMW.(voor nadere informatie en onderzoeksresultaten van ZonMw kijk dan op <http://www.zonmw.nl/nl/>)

Dit betreft m.n. onderzoek naar het effect van landbouw en zorg (zorgboerderijen) op specifieke doelgroepen.

Aantal onderzoeken die nu lopen zijn de volgende:

- a. Kosten(effectiviteit) van zorglandbouw bij jeugdigen
- b. Kosten(effectiviteit) van zorglandbouw voor mensen met een verstandelijke beperking
- c. Zorgboerderijen voor mensen met dementie
- d. Wonen op de boerderij, een nieuwe vorm van verpleeghuiszorg voor ouderen met dementie?

De onderzoeken zijn in volle gang.

De echte vraag blijft in hoeverre de zorgboerderij een meerwaarde heeft ten opzichte van reguliere zorg.

De begeleidingcommissie heeft behoefte aan een overzicht van lopende studies en een inventarisatie van wat er naast dit programma aan onderzoeken zijn gedaan.

Hoe effectief waren deze studies en wat zijn de gevolgen van de transitie op het bestaan van zorgboerderijen? Hier kan uit gedestilleerd worden hoe zorgboerderijen geschikt gemaakt kunnen worden voor de toekomstige transitie en waar behoefte aan is.

Dit overzicht zal in 2014 worden opgesteld.

2. Innovatie en Ambitieagenda voor de Zorglandbouw in het kader van het Agro & Food Topsectorenbeleid.

De uitvoering van de kennis en innovatieagenda (Ambitie-agenda Zorglandbouw) is in 2013 gecontinueerd en heeft in nauwe samenwerking met WUR tot het verder uitwerken van de Ambitieagenda en is o.a. in samenwerking met innovatieve zorgboeren gestart met een aantal specifieke projecten t.b.v. de realisatie van nieuwe zorgconcepten en verdienmodellen te weten:

1. Hoe kan een zorgboerderij zich ontwikkelen tot een volwaardige leeromgeving?
2. Hoe kan een zorgboerderij volwaardig functioneren als een arbeidsvoorbereidende en activerende organisatie?
3. Hoe kan een zorgboerderij gaan functioneren als inloophuis en zorgvoorzieners op maat in krimpregio's?

Tijdens diverse bijeenkomsten(workshops) in 2013 met zorgboeren, zijn die vragen beantwoord en als input gebruikt voor de ontwikkeling van de brochure Zorglandbouw *'Veerkrachtig inspelen op nieuwe ontwikkelingen'* die medio 2014 wordt uitgebracht.

In 2014 gaat de WUR in samenwerking met de FLZ starten met een leertraject voor innovatieve zorgboeren, genaamd "Klaar voor de toekomst". Zorgboeren met ontwikkelplannen voor hun bedrijf gaan in 2 x een groep van 12 ondernemers aan de slag met verkennen, inspireren, oriënteren, kiezen om uiteindelijk een 'Plan van Aanpak' voor het eigen bedrijf te maken. Dit leertraject wordt in 4 bijeenkomsten doorlopen.

7. Het jaar van kansen, mogelijkheden en nieuwe samenwerkingsverbanden in het kader van de Wmo



In 2013 is het jaar geweest waarin de contouren van de ingrijpende zorg hervormingen en de verwachte bezuinigen door de politiek kenbaar zijn gemaakt. Maar ook het jaar waarin wordt nagedacht en stappen worden gezet over de kansen en mogelijkheden voor de Zorglandbouw binnen het nieuwe zorglandschap en het Wmo-speelveld.

Het jaar 2014 gaat een spannend en intensief jaar worden. Er zullen beleidsregels wijzigen, er komen meer contractpartijen en het totale volume van de zorgvraag zal veranderen enz.. Er zullen nieuwe samenwerkingsverbanden tussen zorgboeren (collectief of individueel) en gemeenten in het kader van de Wmo vorm krijgen.

De FLZ zal dit veranderingsproces o.a. ondersteunen met het organiseren van regionale informatie - kennismakings - bijeenkomsten over deze transitie, het ontwikkelen van een factsheet en een film over de kracht, meerwaarde en diversiteit van de sector.

In 2014 zullen er verdere stappen worden gezet in de professionalisering van de sector, waarbij de meerwaarde van het kwaliteitssysteem, met als integraal onderdeel het ResultaatMeetsysteem (RMS), een belangrijk speerpunt van beleid zal zijn.

Samen oplopen, elkaar versterken, inspireren en uiteindelijk die keuzes te maken die bij je passen als zorgboer(in).

De brochure *Zorglandbouw met als titel 'Veerkrachtig inspelen op nieuwe ontwikkelingen'* die begin 2014 door de Federatie Landbouw en Zorg, in nauwe samenwerking met de WUR, wordt uitgebracht, zal daarbij een handvat kunnen bieden.

Voorthuizen, juni 2014

Marijke Vos,
Voorzitter Federatie Landbouw en Zorg Nederland

Ton van der Biezen,
Directeur Federatie Landbouw en Zorg Nederland

Meer informatie op: www.landbouwzorg.nl en www.zorgboeren.nl